

# SOS

En tidning från SOS Alarm... Nr 2 2014



PROFILEN, SIDAN 17

*”Rymdväder kan få stora konsekvenser för våra avancerade och sofistikerade kommunikationssystem.”*

*Paul Cammon, expert på solstormar och rymdväder*

## Samma land olika världar

Räddningstjänstens stora utmaning

**Snabbare  
ambulansinsats**  
med smart karta

Grannen rycker ut  
**på nödlarm**

**Äldre hemma**  
– en brandrisk

40 ÅR  
1974  
2014  
SOS ALARM

Tidningen SOS ges ut av  
SOS Alarm Sverige AB, fyra  
gångar per år.

**Ansvarig utgivare:**

Johan Hedensjö

**Redaktör:**

Jenny Friberg

**Adress:**

SOS Alarm Sverige AB  
Box 19546  
104 32 Stockholm

**Besöksadress:**

Rådmansgatan 40

**Telefon:** 08-407 30 00

www.sosalarm.se

Söker du kontakt med en lokal  
SOS-central finner du den under  
www.sosalarm.se/kontakt

För frågor om prenumeration,  
material till tidningen och  
annonsering kontakta  
tidningensos@sosalarm.se

**Redaktionell produktion:**

Appelberg

**Tryck:** Edita Bobergs 2014

**Omslaget:** Mika Pollack/Agent  
Molly & Co

Nästa nummer av SOS  
kommer ut i september 2014.

Citera oss gärna, men ange  
alltid källan.

SOS Alarm fyller en unik samhällsfunktion som dygnet runt larmar ut hjälpsurser vid olyckor och samhällskriser. På uppdrag av svenska staten ansvarar SOS Alarm för nödnumret 112, informationsnumret 113 13 och har även en central roll i samhällets krisberedskap. Verksamheten innefattar även säkerhets- och jourtjänster. SOS Alarm ägs till 50 procent av svenska staten samt 50 procent av Sveriges Kommuner och Landsting.



**04 Signaler**

Nyheter, statistik och röster från  
SOS Alarms horisont.

**07 Alarm!**

Polisen behövs på nätet, anser  
Johan Pehrson (fp).

**08 Fokus**

Helt olika förutsättningar för  
räddningstjänsten i Sverige.

**12 Effekt**

1177 Vårdguiden i nytt  
samarbete med SOS Alarm.

**14 Effekt**

I Medelpad utbildas allmänheten  
i akuta räddningsinsatser

**17 Profil**

Paul Cannon varnar  
för supersolstormen.

**20 Utveckling**

Snabbare ambulansutryckningar  
i Skåne.

**24 Insats**

VMA i telefonen – ett effektivt  
verktyg för räddningstjänsten.

**22 Utveckling**

Med fler äldre som vårdas hemma  
ökar risken för bränder.

**27 Fråga SOS Alarm**

Om medicinska specialistcentra,  
rosor till hjälpsökande, tillgång  
till adresser och information  
till förskolan.

**28 Årtalet: 2004**

Med tsunamin följde ett helt nytt  
tänk för krisberedskap.

Supersolstormar  
kan slå ut stora delar  
av världens  
kommunikationer  
och elförsörjning.

**17** **Möt professorn**  
som spår rymdvädret

## Intro



FOTO: TOBIAS OHLS

### ”Utalarmeringstiden har minskat med 30 sekunder”

●●● **Att få tillgång till samma** samhällsresurser var du än bor i Sverige känns självklart, eller hur? Att räddningstjänsten kommer lika snabbt om du bor i Kinda som om du bor i Jönköping? Skydd mot olyckor ska enligt lagen vara lika oavsett geografi, hur kommer det sig då att det tar räddningstjänsten i en kommun 30 minuter att komma men bara 8 minuter i en annan? Läs om det ojämna Sverige på sidan 8. En del av Sverige där det går snabbt är i Region Skåne. Trots att Prio 1-larmen har ökat med 30 procent de senaste två åren så har utalarmeringstiden minskat med 30 sekunder. Framgångarna beror till stor del på förändrade arbetssätt men också av att SOS Alarm har en bra dialog med vår kund, landstinget. Läs mer om hur vi jobbar tillsammans i Region Skåne på sidan 20.

Sommaren står för hörnet och jag hoppas att du har möjlighet till en skön semester. Läs gärna våra tips för en säkrare sommar på sidan 4.

Johan Hedensjö  
vd SOS Alarm



FOTO: LENNART JOHANSSON, STOCKHOLMS STAD

# 3

## frågor till ...

... Joakim Barkman, projektledare på Trafikverket, om Vardags-samverkan trafik.

Tredje delen av projektet Vardags-samverkan genomfördes i Stockholm i början på 2014. Under några veckor samlades olika trafikaktörer för att genom praktisk övning titta på hur samarbetet mellan operatörerna kan utvecklas.

I den här delen av projektet medverkade Trafik Stockholm (väg), Trafikverkets regionala operativa ledning och Trafikförvaltningen/SL genom Trygghetscentralen och Driftledningscentralen samt kollektivtrafikentreprenörerna Keolis, MTR och Stockholmståg.

#### Vad är syftet med projektet?

– Det är att få till en fördjupad och förbättrad samverkan mellan länets trafikaktörer genom praktisk övning. Vi vill lära oss och förstå vilken information andra aktörer har och hur den kan användas. Projektet har alltså inte ett krisperspektiv, utan ett vardagsperspektiv.

#### Vilka är era viktigaste slutsatser?

– Vi har fått en stor kunskapsuppbyggnad hos framför allt deltagarna från de olika aktörerna. Det har gett en ökad förståelse för varandra och för vilken information aktörerna har. Under försöket fick vi snabb tillgång till andra aktörers informa-

tion och fick en komplett bild av trafiksituationen. Det gjorde att deltagarna kunde arbeta effektivt och proaktivt.

– När en större trafikolycka inträffade i Kaffebacken på Värmdöleden fick deltagarna snabbt en tydlig lägesbild via trafikkameror. Utifrån videobilderna från platsen beslutade deltagaren från Keolis att leda om busstrafiken för att minimera förseningarna, något som kunde göras tidigare än annars.

#### Vad är nästa steg?

– Under försöket samlade vi på oss väldigt mycket material. Dessutom fanns en person på plats som dokumenterade interaktionen. Preliminära resultat från försöket tar bland annat upp behovet av utökad samverkan mellan bussentreprenörer och Trafik Stockholm, utökad samverkan för att förbättra de brister i kontaktvägar som identifierats samt hitta metoder för hur vi kan lära om och av varandra och fördjupa kunskaperna mellan aktörerna. Det sistnämnda skulle till exempel kunna ske genom studiebesök och aktörgemensamma övningar.

Text: Cecilia Vinell



FOTO: FREDRIK OTTOSSON / FOLIO



## Allvarliga händelser som kan få stora konsekvenser

⊙ **Våldsamma upplopp** och långvarig värmebölja är två av sex krisscenarier som Myndigheten för samhällsskydd och beredskap har granskat i en nationell risk- och förmågebedömning. Syftet med bedömningen är att förstå de situationer som kan uppstå och vilka resurser och förmågor som finns att tillgå för att förebygga en nationell kris. Behovet av ett fungerande samarbete mellan olika krisberedskapsaktörer är något som återkommer i samtliga scenarier. Att få ut samordnad information till allmänheten är också en viktig förmåga vid ett krisarbete, då det kan skapa förutsättningar som kan underlätta räddningsinsatser och förhindra oro i samhället.

➔ Läs mer på: <http://goo.gl/NOGVXo>



eller drygt 1,3 miljoner av 112-anropen 2013 var felaktiga. Det är en kraftig minskning och innebär att Sverige har lägst antal felaktiga anrop i EU. Mer statistik finns i 112-rapporten på [2013.sosalarm.se](http://2013.sosalarm.se)

# Vet du var du är i sommar?

⊙ **Sommaren är en tid** då många är i rörelse och många olyckor sker på vägarna och på vattnet.

För SOS Alarm är det svårare att lokalisera hjälpsökande under sommaren eftersom många inte vet sin exakta position.  
– Det är oerhört värdefullt för oss om man vet var man befinner sig, säger Anders Klarström, presstalesman SOS Alarm.

### Några tips för en säkrare sommar:

- ⊙ Ta i förväg fram positionen för den plats där du befinner dig. Detta gör du enkelt via karttjänster som hitta.se eller eniro.
  - ⊙ Ta reda på landets nödnummer om du reser utomlands. I hela Europa är nödnumret 112.
  - ⊙ På [sosalarm.se/parlor](http://sosalarm.se/parlor) kan du ladda ner en nödparlör för din utlandsresa. Där finns några vanliga fraser som kan användas i en nödsituation på de vanligaste europeiska språken. Skriv ut och ta med.
  - ⊙ Var beredd på att stanna kvar vid en olycka. Ett stort antal svenskar kommer nära en nödsituation varje sommar. Det kan ha stor betydelse för utgången av händelsen om förbipasserande stannar kvar och hjälper den nödställda istället för att passera.
- ➔ Fler tips finns på [sosalarm.se](http://sosalarm.se)

⚙  
.....  
*Ta reda på din position innan du ger dig iväg. På till exempel fjället kan det vara svårt att få täckning för GPS.*  
.....

## ”Blåljus-TV befäster en ensidig machobild av brandkåren. Det motverkar arbetet för jämställdhet.”

Kjell Wahlbeck, MSB vid seminariet ”Blåljus-TV på gott och ont” vid Brand2014



## Filmad i ambulansen

☉ **För att ge sjukhuspersonalen** bästa tänkbara förberedelse inför ett akutfall vill Region Skåne införa streamad video – direkt inifrån ambulanser. Planerna gäller tills vidare endast Malmö. Men innan det blir verklighet krävs ett godkännande från länsstyrelsen. Ett liknande projekt kommer även att påbörjas på Hässleholms sjukhus. Där är syftet att få bildöverföring från patienters hem direkt till mottagande läkare på sjukhuset.

## Patientsäkerheten granskas

☉ **Efter en förstudie** har Riksrevisionen, RRV, inlett en granskning av patientsäkerheten. Trots att nya lagar och statliga satsningar införts så kvarstår många problem, enligt RRV. Drygt **100 000 patienter vårdas i dag för skador orsakade i hälso- och sjukvården**, skriver RRV.

➔ Läs mer på <http://goo.gl/uWga8G>

## Varning i telefonen

☉ **VMA, Viktigt Meddelande till Allmänheten**, är varningssystemet som används vid olyckor och allvarliga händelser. I dag varnas allmänheten främst via radio och TV, men i undantagsfall även via ljudsignaler utomhus. 2013 fick SOS Alarm uppdraget att ta fram ett nytt kompletterande varningssystem och en modern teknik för VMA. Den 1 september sätts första delen av systemet, varning via adressbaserat utskick via röstmeddelande till fast telefoni. – Vi undersöker även möjligheten att kunna skicka SMS till mobiltelefoner som är registrerade på en fast adress, säger Karin Andersson, projektledare för det nya VMA-systemet.

➔ Läs mer om VMA och det nya systemet på sidan 24 och [sosalarm.se/vma](http://sosalarm.se/vma)



FOTO: ANDERS BERGSTEDT / FOLIO

## Vilt fara för mc-förare

☉ **Statistiken över viltolyckor** med dödlig utgång för motorcyklister kastar en mörk skugga över sommarglädjen. Mellan 2000 och 2013 dödades 92 personer i viltolyckor, 21 av dessa var motorcyklister. Sett till att motorcyklar endast utgjorde 4,3 procent av de registrerade fordonen under 2013 visar det att viltolyckor ännu är en stor risk för motorcyklister. En förklaring till deras utsatthet kan vara att vissa viltslag ökat på senare tid, särskilt vildsvinen, enligt Älgskadefondsföreningen.



### VILTOLYCKOR 2000 – 2013

	Alla fordon	Varav mc	Andel mc
Dödsolyckor	92	21	22,8 %
Svår personskada	939	154	16,4 %
Lindrig personskada	6 406	392	6,1 %
Totalt	7 437	567	7,6 %

### FORDON I TRAFIK SAMT KÖRSTRÄCKOR

		Varav mc	Andel mc
Fordon i trafik i juli 2013	7 249 616	312 377	4,3 %
	Personbil	Mc	Andel mc
Körsträcka i snitt/år	1 223	183	15 %

Källa: Älgskadefondsföreningen/TT



FOTO: JOHAN WILLNER / JOHNER

## Automatiska fordonslarm 2017

☉ **EU-kommissionen föreslår** att alla nya bilar ska utrustas med automatiska larmsystem som omedelbart larmar 112 vid en allvarlig olycka. eCall, som nödlarmsystemet kallas, ska finnas i både nyproducerade personbilar och lätta lastbilar. När det blir verklighet är ännu inte klart, men kommissionen föreslår att en larminfrastruktur ska införas i samtliga medlemsländer från oktober 2017. Genom att utrusta fordo-

net med sensorer, gps och mobiltelefon ska eCall känna av en allvarlig krock och automatiskt larma 112 och ange nödvändig information om en olycka. Systemet beräknas minska responstiden för räddningsinsatser med 40 procent i storstadsområden och med 50 procent på landsbygden och rädda hundratals liv i EU varje år.

➔ **Läs mer om införandet av eCall i Sverige:** <http://goo.gl/psTilb>



## Lättare att hitta hjärtstartare

☉ **Sedan februari** har SOS Alarm utökat informationen om registrerade hjärtstartare i sitt kartsystem till att inkludera hela region Mitt. SOS-operatörer ska nu lättare kunna se och förmedla var närmaste hjärtstartare finns i förhållande till larmplatsen.

Det finns i dag cirka 8 800 registrerade hjärtstartare i Sverige, vilket uppskattas vara mindre än hälften av det totala antalet. Hjärtstartarregistret uppmanar därför alla som äger en hjärtstartare att registrera den.



## Årsberättelse i ny form

☉ **2013 var ett händelserikt år** för SOS Alarm, med flera nya avtal med såväl landsting som räddningstjänster. Alarmeringstjänstutredningen satte fokus på hur verksamheten fortsatt ska bedrivas. Detta och mycket mer finns att läsa i SOS Alarms årsberättelse för 2013, som inkluderar årsredovisningen med hållbarhetsredovisning, 112-rapport samt patientsäkerhetsberättelse.

– Årsberättelsen är digital för att öka sökbarheten för läsaren, minimera miljöpåverkan och möjliggöra användningen av rörligt material. Därför finns det korta filmer för varje affärsområde där respektive ansvarig i korthet beskriver händelser under året. I årsberättelsen finns även tre podcasts med 112-samtal att ladda ner, säger Lena Hansson, chef extern kommunikation SOS Alarm.

Årsberättelsen har nominerats till Guldbladet för bästa årsredovisning 2013.

➔ **Du hittar den på** [2013.sosomalarm.se](http://2013.sosomalarm.se)



... **har otillräckligt brandskydd hemma.** Det konstaterar försäkringsbolaget Trygg-Hansa i en rikstäckande undersökning.

➔ **Läs mer på** <http://goo.gl/0xucMT>

## Glöm inte...

... **Almedalen** 29 juni–6 juli, Visby

... **Kommek-mässan** 20–21 augusti, Malmö

... **Flisa** 16–18 september, Työsand Halmstad



## Samverkanscentral för en effektivare samordning

◉ I en gemensam samverkanscentral i Stockholm är tanken att SOS Alarm, Trafik Stockholm, Storstockholms Brandförsvaret och Trafikverket ska sitta tillsammans för en mer effektiv larmhantering och ett snabbare informationsutbyte. Park 1, som är arbetsnamnet på byggnaden, är planerad i området Lindhagen på Kungsholmen och ska även rymma en brandstation, en ny central för samordning av ambulans, brandkår och trafikledning samt moderna kontor.

► Läs mer på [www.stockholm.se/park1](http://www.stockholm.se/park1)



## SMS-räddning till sjöss

◉ För att påskynda räddningsinsatser till sjöss planerar SOS Alarm att upprätta en bas av frivilliga som ska larmas via SMS vid olyckor. Förhoppningen är att de frivilliga ska kunna vara snabbare på plats via SMS-kontakt än de resurser som finns att tillgå i dag.

## Alarm!

# ”Polisen behöver finnas där människor finns på nätet”

**Rättsväsendet är statens** tydligaste kärnuppgift. Fokus är medborgarnas trygghet och faktiska säkerhet.

Av den nationella trygghetsundersökningen (NTU) framgår att trygghet i Sverige ökat på senare år och att utsattheten för brott faktiskt har minskat. Samtidigt står vi inför många utmaningar. Det svenska

helt annat sätt än äldre generationer.

För att förbättra brottsbekämpningen behövs både central kraftsamling och lokala insatser. Båda behövs. På nationell nivå behövs fler utrednings- och kompetenscentra för brottstyper som det inte finns förutsättningar att utreda lokalt. Ofta är denna brottslighet nätanknuten. Genom den nationella polismyndighet som inrättas 2015 ökar möjligheterna till sådan kraftsamling.

Men samtidigt ska polisen finnas där medborgarna finns, och det gäller såväl på gator och torg som på internet. Precis som poliser patrullerar utomhus behöver också polisen finnas där människor finns på nätet. Det ska också vara enkelt att kontakta polisen via internet eller mobil. Mycket är gjort, men det finns mer att göra.

*”Det ska vara enkelt att kontakta polisen via internet eller mobil.”*

rättsväsendet måste bli mer effektivt i kampen mot de brott som faktiskt begås. Trots de senaste årens satsningar levererar våra brottsbekämpande myndigheter inte ett tillräckligt bra samlat resultat.

Utmaningarna är komplexa. Ett exempel är nätbrotten. Modern teknik är fantastisk, men skapar förutsättningar för fler och nya brott. Förtal, olaga hot, sexuellt utnyttjande, nätdroger och bedrägerier har exploderat till följd av den tekniska utvecklingen. Dessvärre är polisens förutsättningar att utreda dessa brott inte så goda. Säkerheten gäller inte minst ungdomar som rör sig på nätet i en betydande omfattning och som exponerar sig på ett

Johan Pehrson,  
riksdagsledamot  
för folkpartiet,  
ordinarie ledamot  
i justitieutskottet





# Landet 0

Skyddet mot olyckor ska enligt lag vara likvärdigt var vi än bor. Det gäller även annan kommunal service. Men storlek och geografi gör att det ser väldigt olika ut i landets kommuner. I en kommun kan räddningstjänsten komma på åtta minuter medan det kan ta 30 minuter i en annan.

**Text:** Susanna Lindgren **Illustration:** Mika Pollack/Agent Molly & Co

●●● **Tryggast och säkrast** är det att bo i Lomma. När SKL, Sveriges kommuner och landsting, för sjätte året i rad i sina *Öppna jämförelser* redovisar tryggheten och säkerheten i landets kommuner blir det den skånska förortskommunen Lomma som toppar listan, tätt följd av kommunerna Öckerö och Ydre. Här var risken för att drabbas av





# lika

personskador, bränder och brott i förhållande till folkmängden och samhällskostnaden den allra lägsta under 2013. På botten av samma lista hamnar Ljusnarsberg, Malung-Sälén och Sollefteå.

– Man måste komma ihåg att detta inte är en recension av det kommunala säkerhetsarbetet. Genom att väga ihop fyra riskfaktorer kring

säkerhet och trygghet har vi ändå ett svar på frågan var, sett till invånarantalet, det sammantaget var minst – eller störst – risk för att råka ut för olyckor, bränder, våldsbrott eller stölder, säger Fredric Jonsson, ansvarig för rapporten vid SKL.

Förutsättningarna för att garantera trygghet och säkerhet för medborgarna styrs av geografi,

demografi och ekonomi. Att små kommuner söker andra lösningar än stora säger sig självt.

**Med 150 000** kommuninvånare som delar på kostnaderna är både skattepengen och behovet av bemannade utryckningsfordon högre än om antalet boende i kommunen är 6 000. Möjligheten att få snabb →

## Jönköpings kommun

**Plats 145 på SKL:s lista och i nivå med kommunens förutsättningar.**

Räddningstjänsten i Jönköping har övergripande ansvar för all samordning av kommunens arbete kring risk och säkerhet. I det kommunala uppdraget ingår även initiering och samordning av kommunens Posom-arbete (psykiskt och socialt omhändertagande).

– All vår personal har utbildning i psykiatrisk första hjälpen. För operativ utbildning har vi ett gemensamt program i hela länet, säger brandingenjör David Högberg.

I Jönköping har räddningstjänsten ett 50-tal fordon, fördelade på sju deltidstationer och en heltidsstyrka på tio personer, redo att rycka ut för att hjälpa kommunens 130 800 invånare fördelade på 1 489 kvadratkilometer. Under 2013 ryckte räddningstjänsten ut på 63 utvecklade bränder i byggnad. Vid en normal lägenhetsbrand kan minst 20 personer finnas på plats på 20 minuter.

– Visingsö är lite speciellt eftersom det ligger mitt i Vättern, där ser ju tiderna lite annorlunda ut. Där, liksom i Bottnaryd och Gränna, åker räddningstjänsten även på andra medicinska larm än hjärtstopp.

Vad är räddningstjänsten i Jönköping bäst på?

– Vi är bra på att sjösätta nya idéer och på att ta till oss uppdrag utöver de traditionella räddningstjänstuppgifterna. Ett exempel är första insatsperson. Varje befäl har en utrustad bil och kan åka före för att avbryta skadeutvecklingen. Vi har en insattid på 8,9 minuter. Vi har också en hög grad av informationsutbyte och samverkan med de andra aktörerna inom beredskapsområdet.

### Kinda kommun

Plats 34 på SKL:s lista och har bättre värde än förväntat utifrån kommunens förutsättningar.

För räddningstjänsten i Kinda är största utmaningen just nu att värva fler brandmän.

Av kommunens 9 800 invånare bor 4 000 i huvudorten Kisa. Totalt 50 deltidssbrandmän på tre stationer täcker den 1 135 kvadratkilometer stora kommunen.

– Även om vi saknar dykare ser jag oss som en god resurs. Speciellt som vi sedan 1 januari 2014, förutom räddningsuppdragen, åker på alla sjukvårdsuppdrag med prio 1, inte längre enbart hjärtstopp, andnöd och kraftig blödning alltså. I vissa delar av kommunen kan vi vara framme betydligt snabbare än ambulansen, säger räddningschef Thomas Blixt.

Mediantiden för ambulansresurs på plats är 12,3 minuter.

– Men de har 90 sekunder på sig att rycka ut, vi har fem minuter innan killarna ska vara omklädda och i bilen. Och om kommunens enda ambulans rycker ut till Horn kan den vara borta i tre timmar. Från grannkommunerna kan ambulansen ta 35–45 minuter.

Vid utvecklad brand inom tätort kan en styrka vara på plats inom tio minuter. Ytterligare förstärkning anländer inom en kvart. Behövs hjälp från grannkommunerna tar det 45 minuter. Mediantiden för första resurs är 13 minuter. Under 2013 ryckte räddningstjänsten ut på åtta utvecklade bränder i fastighet.

Kommunen har en Posom-grupp (Psykiskt- och socialt omhändertagande), där socialchef följt av räddningschef står högst på jourlistan. Inom två timmar ska personal ringas in.

**Vad är räddningstjänsten i Kinda bäst på?**

– Tillgänglighet. Vi är en liten kommun med bra lokalkännedom och god utbildning på våra brandmän. Alla har den sjukvårdsnivå landstingen kräver. Men just nu har vi svårt att värva nya brandmän. Man kan köpa hur mycket utrustning som helst, men det vi mest behöver är våra brandmän.

→ ambulanshjälp eller brandbil till platsen beror ju också på var i kommunen du är bosatt.

– Som med all annan service är det så att bosätter man sig långt bort får man klara sig mycket mer på egen hand än om man bor granne med en brandstation. Sverige är ett avlångt land och det är stor skillnad mellan den extrema glesbygden och tätbebyggda områden.

Det som skiljer sig mest kommuner emellan är responstiderna. Den risk som är jämnast fördelad över landet är att råka ut för olyckor. Många olyckshändelser, speciellt fallolyckor, är relaterade till den äldre befolkningen. En stor andel äldre i kommunen ökar risken för olyckor.

– Lagen om skydd mot olyckor styr enbart den kommunala räddningstjänstens uppdrag. Det finns ingen paketerad helhet för lokal säkerhet som innefattar även sjukvården och det brottsförebyggande arbetet. Men eftersom vi vill ha med helheten i våra jämförelser redovisar vi data även från lands-tinget och andra aktörer, så som från SOS Alarm, som rapporterar uttryckningstider, säger Fredric Jonsson.

**På plats 219** av landets 290 kommuner i SKL:s lista ligger Stockholm, trots att uttryckningstiderna här är bland de kortaste i landet. Räddningstjänstens mediantid för första resurs på plats var 8,9 minuter. 21 minuter snabbare än motsvarande tid i Arjeplog.

”Om kommunens enda ambulans rycker ut till Horn kan den vara borta i tre timmar.”

Thomas Blixt,  
räddningschef,  
Kinda

Det kan tyckas att jämförelsen mellan Stockholm och Arjeplog haltar. Det gör den också. I storstäderna finns förutsättningarna för att ha ett stort brandförsvaret som är bemannat dygnet runt, något som är en omöjlighet i glesbygdskommuner, där avstånden många gånger dessutom är betydligt längre. Och det LSO – Lagen om skydd mot olyckor – säger, är att alla kommuner ska ha ett tillfredställande och likvärdigt skydd.

– Det finns inga regler som säger att det ska finnas så eller så många brandmän per invånare i en kommun. Riskbilden ser olika ut och förutsättningen att hålla räddningstjänst är också olika, säger Fredric Jonsson.

**För att möta** diskussionen kring ökade krav på likvärdighet mellan olika kommuner och landsting har SKL nyligen sammanställt en rapport med titeln *Hur olika får det bli?* Här handlar det inte om räddningstjänsten utan om annan kommunal service. Tusen slumpvis utvalda svenskar fått svara på om det är viktigt att alla kommuner och landsting erbjuder sina medborgare samma vård, skola och omsorg i hela Sverige.

– Även om denna rapport fokuserar på välfärd så är diskussionen relevant även för andra områden med kommunalt eller landstingskommunalt ansvar, säger Jonas Ransgård, (m) ordförande i SKL:s programberedning.

Ofta föreslås ett förstatligande

### Rapport om trygghet i vardagen

I höst presenterar Myndigheten för samhällsskydd och beredskap, MSB en ny rapport om trygghet i vardagen.

Under våren 2014 har 40 000 svenskar intervjuats om hur de ser på den egna tryggheten, risken för att drabbas av olyckor och på beredskapen.

– En ny och intressant frågeställning är vilka förväntningar svenskarna har på larmnumret 112. Bland annat har de fått svara på hur lång tid de förväntar sig att det tar mellan samtal och första resurs på plats, säger Ingrid Stenbäck, statistiker på MSB.



**”Det stora problemet är inte, som vi ser det, att det finns stora skillnader mellan olika kommuner, utan att nivån är lägre på vissa håll.”**

Jonas Ransgård, (m) ordförande i SKL:s programberedning

som lösningen på alla problem, konstaterar han.

– Men samtidigt som det finns en ökad förväntning på att välfärden ska vara lika oavsett var i Sverige vi bor, framgår det av enkäten att det är oerhört viktigt med lokalt självbestämmande.

Slutsatsen från den tvärpolitiska beredningen är att statlig detaljreglering inte självklart gör välfärden mera rättvis. Variationer mellan kommuner eller landsting är inte heller nödvändigtvis är ett bevis på bristande likvärdighet. Ibland kan likvärdigheten skapas just av en anpassning till lokala förutsättningar.

– Det stora problemet är inte, som vi ser det, att det finns stora skillnader mellan olika kommuner, utan att nivån är lägre på vissa håll. Det löser man bäst genom att stötta dem som behöver hjälp, inte genom att tulla på det lokala medbestämmandet, säger Jonas Ransgård. ■

## Så gör SKL sin lista:

### SKL har valt fyra områden för att mäta utfallet:

- + Antal olyckor som leder till personskador.
- + Antal utvecklade bränder som leder till ekonomisk skada.
- + Antal våldsbrott – både i hemmet och på allmän plats.
- + Antalet stölder och tillgrepp.

**Uppgifterna viktas utifrån** geografiska, demografiska och socioekonomiska förutsättningar i respektive kommun. En hög andel inbrott kan ändå få grönt ljus, utifrån kommunens förutsättningar, liksom antalet utvecklade bränder kan få rött ljus, trots att bränderna varit få.

– Mer spännande än att jämföra med andra är att se hur man ligger till utifrån sina lokala förhållanden. En kommun som ligger bland de 20 bästa kanske borde ligga ännu bättre utifrån sina förutsättningar. Här finns alltså en sporre för att bli bättre. Och tvärtom. Vissa kommuner har svåra förhållanden men kan prestera över förväntan. Då kan det vara ett kvitto på att man gör ett bra jobb, säger Fredric Jonsson på SKL.

Se hela jämförelsen på <http://goo.gl/ZcxvmX>

## Övertorneå

**Plats 158 på SKL:s lista och i nivå med kommunens förutsättningar.**

I Övertorneå kommer räddningstjänsten ofta från Finland. Även om det finns ett gott samarbete med de svenska grannkommunerna är det kollegorna på andra sidan gränsen som är snabbast på plats.

– Vi är bara två som har heltidstjänst, säger Övertorneås räddningsschef Roland Mäki.

– Övriga är deltidare med andra jobb vid sidan om. Men på sex minuter ska de ändå sitta omklädda i bilen. Vi bor ju i glesbygd, så då tycker jag mediantiden på 15,2 minuter för första resurs på plats är bra. Vid brand ska befäl plus fyra rycka ut, men vi har nog aldrig varit före än sju, åtta stycken. Och så har vi ju Finland knappt en mil bort, som kan skicka fem man på en kvart.

I Övertorneå bor det 4 700 personer utspridda på 2 381 kvadratkilometer längs Torneälven. Både viss utrustning och ett övningsfält är samägt med kollegorna i öst.

2013 ryckte räddningstjänsten ut på tolv utvecklade fastighetsbränder.

Enligt det kommunala uppdraget åker räddningstjänsten även på inbrottslarm på kommunala fastigheter. – Vi säkrar så att det inte finns krossade fönster eller annat som kan ställa till stor skada, framför allt vintertid.

I räddnings- och släckningsbilen finns hjärtstartare, men något uppdrag i väntan på ambulans har räddningstjänsten inte.

– Det är egentligen lite synd. Jag tror att vi många gånger skulle kunna vara på plats före ambulansen. Vi har ju bara en ambulans i kommunen.

Den tekniska beredskapen är god, anser Roland Mäki. Den nya släckbilen är bara några månader gammal. När det gäller förebyggande arbete bland allmänheten tycker han också att det fungerar bra. I år ligger på satsningen på att förebygga fallskador bland äldre.

– Jag vill tro att vi är bra på att ta hand om skadedrabbade, på att ge dem det lilla extra, säger Roland Mäki.

**”Finland kan skicka fem man på en kvart.”**

Roland Mäki, räddningsschef Övertorneå



# Trygghet ett samtal bort

*HELA SVERIGES BEFOLKNING kan i dag ringa till Vårdguiden på 1177 för sjukvårdsrådgivning och få råd om egenvård och hänvisning till rätt vårdnivå. Just nu pågår samarbete med SOS Alarm för att säkra rutinerna vid samtal om livshotande tillstånd.*

**Text: Cecilia Vinell • Foto: Getty images, Mattias Ahlm/Folio**

## ”Alla sjuksköterskor kan inte ha all specialistkompetens ...”

Björn Gustafson, 1177 Vårdguiden

●●● **Till 1177 Vårdguiden** ringar man för att få råd om egenvård eller hänvisning till rätt vårdnivå.

Men att göra en medicinsk bedömning per telefon utan att möta patienten personligen är en stor utmaning, även när det inte är akuta frågor.

– Det ställer höga krav på erfarenhet hos sjuksköterskorna – det är en väldigt svår uppgift, säger Björn Gustafson, regional tjänsteförvaltare för 1177 Vårdguiden på telefon inom Stockholms läns landsting.

Utmaningen är att kunna lyssna bortom orden. För att hela tiden utvecklas följs samtal upp gemensamt med en handledare.

– Tillsammans med en handledare lyssnar man på det bandade samtalet för att se hur sjuksköterskan gjorde den medicinska bedömningen. Handledaren återkopplar också kring samtalsmetodiken.

Genom att lyssna på samtalen går det att se vad som skiljde mellan de fall som gick bra och de som gick mindre bra. Utifrån det utvecklas och finjusteras arbetsmetoderna.

Även om numret 1177 är gemensamt för hela landet är det oftast det egna landstinget eller regionen som svarar på samtalet.

– Alla landsting och regioner använder ett medicinskt kvalitetssäkrat gemensamt beslutsstöd för att bedömningen ska bli densamma oavsett vem du pratar med. Men alla sjuksköterskor kan inte ha all specialistkompetens, exempelvis när det gäller cancer, psykiatri eller ett visst språk. Därför jobbar vi på 1177 Vårdguiden nu för en nationell samverkan, där de inringande även ska kunna få tillgång till specialistkompetens, säger Björn Gustafson.

Redan i dag sker viss samverkan mellan landstingen. Exempelvis med bemanningen nattetid och vid tekniska störningar kan samtalen dirigeras om nationellt. Men Björn Gustafson vill gärna se mer samarbete för att kunna utnyttja den kompetens som finns på bästa sätt.

**Ett annat område** som 1177 Vårdguiden utvecklar är kopplingen till nödnumret 112.

De flesta samtalen till 1177 Vårdguiden rör feber hos barn, frågor kring läkemedel och buksmärta hos vuxna. Sjuksköterskorna kan svara på om patienten ska söka akut, kan vänta eller göra något själv för att bli bättre. Men om sjuksköterskan bedömer att tillståndet kan vara livshotande, då krävs samarbete med SOS Alarm.

Förra året hänvisades knappt 3 procent av samtalen till 112. Ur patientsäkerhetsperspektiv är det viktigt att det finns tydliga rutiner för hur hänvisningen ska ske.

– Just nu pågår ett arbete mellan 1177 Vårdguiden och SOS Alarm för hur samarbetet ska utvecklas. Arbetet fokuserar på att säkra rutiner för hur samtal ska föras över. I dag är huvudprincipen att sjuksköterskan ber den uppringande att lägga på. Detta för att man ska kunna positionera samtalet. Om sjuksköterskan är osäker på att den inringande klarar att ringa 112, då kopplas samtalet vidare och hon eller han följer med i samtalet, säger Björn Gustafson.


Han anser att det är viktigt att rutinen formaliseras för att underlätta för operatörerna och uppnå bästa och mest patientsäkra hanteringen. Arbetet pågår och beräknas vara klart under våren 2014. ■



Merparten av samtalen till 1177 Vårdguiden rör febriga barn, läkemedel eller buksmärta.

### 1177 Vårdguiden

- + **1177 Vårdguiden erbjuder** sjukvårdsrådgivning, information, inspiration och e-tjänster i hela landet och finns på webb och telefon, dygnet runt.
- + **1177 Vårdguiden är** hela Sveriges samlingsplats för information och tjänster inom hälsa och vård. Bakom 1177 Vårdguiden står den svenska sjukvården genom alla landsting och regioner i samverkan.
- + **Varje landsting/region** driver sin egen sjukvårdsrådgivning, men ingår i ett nationellt nätverk och följer nationella kvalitetsnormer.
- + **Antal samtal till** 1177 Vårdguiden på telefon är cirka 5,5 miljoner per år.
- + **Knappt 3 procent** av samtalen i sjukvårdsrådgivningen hänvisas till 112 (2,98 procent under 2013).
- + **67 procent av befolkningen** känner till att man kan ringa 1177 för att få råd och hjälp om sjukvård (2012: 58 procent).

A man with a beard, wearing a dark, heavy jacket and olive green cargo pants, stands on a paved path. Behind him is a light-colored, two-story house with a dark roof and a wooden fence. The ground is partially covered with snow and patches of grass.

”De har inte mer ansvar än en vanlig medmänniska, men kan välja att agera istället för att inte göra någonting.”

Thomas Åslin

# Uppdrag: Rädda en granne

*Går det ett 112-larm i Medelpad kan det vara en granne som är först på plats. Nu utbildar räddningstjänsten frivilliga att hjälpa till vid brand, hjärtstopp, trafikolyckor och druckning för att öka säkerheten i glesbygden.*

Text: Janna Thalén • Foto: Tina Stafren

●●● **Söndag den 2 februari** klockan 16.51 får Niklas Wikholm ett SMS från SOS Alarm om ett förmodat hjärtstopp i Fagerviken. Han har precis klivit in i föräldrahemmet i Holm, fem mil nordväst om Sundsvall. Lillebror Fredrik är också på plats och söndagsmiddagen förbereds som bäst i det stora köket. Mobilerna fortsätter att plinga till. Både Max och Ing-Marie Wikholm är med i samma projekt som sonen Niklas - Skydd mot olyckor på landsbygd - som syftar till att utbilda frivilliga att hjälpa till vid vissa typer av olyckor och incidenter.

Det är kallt ute, nästan tio minusgrader och mörkt. Niklas, Max och Fredrik rycker var sin pannlampa

och är ute i bilen på ett par minuter. De vet att chansen är liten att de hinner i tid, men tvekar ändå inte att åka. På väg genom Holm stannar de utanför ett vitt tvåvåningshus, i farstun hos Olle Frisk finns byns hjärtstartare som de tar med sig i farten. Niklas, som läser tredje året till sjuksköterska, förbereder de andra på vad de ska göra när de kommer fram medan Fredrik kör de 25 kilometrarna till den adress i Fagerviken som SOS Alarm uppgett. Max Wikholm känner igen namnet på de som äger gården och som det ofta är på en liten ort vet de direkt vem som är drabbad.

Holm är tillsammans med fyra andra mindre orter i Medelpad

♥  
.....  
*Niklas Wikholm i byn Holm åkte på det första SMS-larmet till en granne. Ingela Winroth, som själv har jobbat som sjuksköterska, är intresserad av att delta i projektet.*  
.....





försöksområde för projektet Skydd mot olyckor på landsbygd. Thomas Åslin på Räddningstjänsten i Medelpad och själv boende i Holm är en av initiativtagarna. Intresset har varit stort, hittills har ett hundratal frivilliga deltagit i en halvdags utbildning.

– Det handlar om grundläggande kunskap som ger lite kött på benen. De som ingår i projektet har inte mer ansvar än en vanlig medmänniska, men kan välja att agera istället för att inte göra någonting, förklarar Thomas Åslin.

**Vid ett larm** får alla registrerade frivilliga ett automatgenererat SMS från SOS Alarm. I framtiden hoppas Thomas Åslin på att kunna avgränsa meddelandet till att bara gå till trygghetspersoner inom tio kilometers radie runt larmet för att hjälpen snabbt ska komma fram. Tankar

### SMS-LIVRÄDDARE

Mobil positioneringsteknik används för att identifiera och larma frivilligt utbildade livräddare för att öka överlevnaden vid hjärtstopp utanför sjukhus. Tjänsten finns i Stockholms län och är ett forskningsprojekt som drivs av Södersjukhuset och Karolinska Institutet. För närvarande finns det 11 415 registrerade sms-livräddare.

► [smslivraddare.se](http://smslivraddare.se)

## Skydd mot olyckor i landsbygd

**Projektet startade 2012** och syftar till utbilda frivilliga på fem orter i Medelpad – Holm, Överturingen, Ljustorp, Skatan och Norrhassel – för att öka möjligheten till snabbare hjälp vid olyckor i närområdet. Vid ett larm i anslutning till orterna får de som är registrerade som trygghetspersoner ett sms via SOS Alarm. De kan då avgöra om de har möjlighet att hjälpa till i väntan på ambulans och räddningstjänst. I första hand gäller det olika typer av brand samt vid trafikolycka, drunkningstillbud och förmodat hjärtstopp. Hittills har cirka 100 trygghetspersoner utbildats.

**”Alla kan bli drabbade en dag och då är det viktigt att det finns någon nära som snabbt kan hjälpa till.”**

Thomas Åslin

finns också på att involvera kommunanställd personal, till exempel anställda i hemtjänsten, och utveckla tekniken kring utlarmning i samarbete med SOS Alarm.

– Potentialen är hur stor som helst, men nu vill vi i första hand permanenta satsningen som tagits emot otroligt positivt. Alla ser att de själva kan bli drabbade en dag och då är det viktigt att det finns någon nära som snabbt kan hjälpa till, säger Thomas Åslin.

I en traktor längs med en väg intill gården sitter en äldre man i förarhytten. Det är hans styvson som har larmat. Mannen andas inte och reagerar varken på tilltal eller skakningar. Med gemensamma krafter lyfter de ut honom på marken och påbörjar HLR med hjälp av hjärtstartaren. Kort därefter kommer ambulans och räddningstjänst, men tyvärr går inte hans liv att rädda.

Det har gått drygt ett par månader efter larmet i Fagerviken. Vid köksbordet i Holm är Max och Niklas Wikholm överens. Projektet har betytt mycket för Holm, inte minst för gemenskapen och sammanhållningen. En extra bonus är vetskapen om att byn besitter ett nätverk av erfarna invånare som kan assistera räddningstjänsten med utrustning som skotrar, båtar och exempelvis motorsåg om det skulle behövas.

– Systemet med SMS hade driftsatts bara tre dagar tidigare, det här var det första larmet i det här systemet i Sverige. Förutsättningarna var inte de bästa för att det skulle sluta lyckligt, men det är klart att en gnutta hopp finns ju alltid så det var viktigt att åka. Det känns alltid bra att kunna göra en insats, inte minst för de anhöriga, konstaterar Niklas. ■





*Rymdväder och solstormar  
påverkar jorden hela tiden.  
Professor Paul Cannon  
varnar för riskerna med  
nästa supersolstorm.*

# Ingen *solskensprofet*

*När Neil Armstrong 1969 tog de första stegen på månen  
satt 15-årige Paul Cannon som klistrad vid rutan.  
Sedan dess har han ägnat sitt liv åt att förstå och förklara  
rymden – och mer specifikt hur vädret i rymden påverkar  
oss här på jorden. Nu varnar Paul Cannon för hur  
kraftiga solstormar hotar vår infrastruktur.*



*Paul Cannon menar att både Sverige och Storbritannien är relativt välförberedda för extrema rymdväder.*

●●● **Som expert på** extrema rymdväder och solstormar gör professor Paul Cannon världen uppmärksam på ett hot som kan få dramatiska konsekvenser för samhället.

- Vi har känt till fenomenet solstormar länge, men det är först under senare år som hotet verkligen måste tas på allvar. Rymdväder kan få stora konsekvenser för våra avancerade och sofistikerade kommunikationssystem, vilket också betyder att en supersolstorm kan påverka världsekonomin och vårt samhälle allvarligt, varnar Paul Cannon.

Vanligen arbetar han från sitt forskningskontor på Birmingham universitet, men varannan vecka reser han till London till sin andra bas, The Royal Academy of Engineering i centrala London. Över en kopp te innan han ska hoppa på tåget från Paddington station berättar Paul Cannon om hur solstormar fungerar och vilka konsekvenser de kan få för oss här på jorden.

Paul Cannon är så brittisk som det bara går. Han är artig, vänlig, har en avslappnad och ofta humoristisk berättarstil och beställer en "pot of tea" till vårt samtal. Efter en lång arbetsdag och hektiska resveckor kan man tänka sig att han ser fram emot att luta huvudet tillbaka och vila på tåget hem, men Paul Cannon är inte den som så lätt släpper sitt arbete:

- Jag önskar ibland att jag kunde bara koppla bort på tåget, men mitt arbete är alldeles för intressant för att jag ska kunna låta det vara.

**För att problemet** med extrema rymdväder inte ska kännas för överkligt, menar Paul Cannon att det är viktigt att man inte överdriver hotet från solen. Mindre solstormar, orsakade av utbrott från solen är relativt vanliga och får inga eller måttliga konsekvenser för samhället. Så kallade supersolstormar är mycket ovanliga. De flesta missar jorden och av dem som träffar är det bara hälften som kan skada oss. Det är lätt att låta fantasin skena iväg och se framför sig ett scenario hämtat från en äventyrsfilm, där hela jorden släcks ned. Riktigt så

## *Paul Cannon*

**Född:** 1954

**Gör:** Professor i Radio Science and Systems vid Birmingham universitet, vice ordförande i International Union of Radio Science (URSI), redaktör för Radio Science m.m. En av världens ledande experter på hur rymdväder påverkar vår infrastruktur.

**Bor:** I Colwall, söder om Birmingham, Storbritannien.

**Drömmer om:** "Att själv åka till månen, men jag tror jag får nöja mig med att bevittna min kollega som håller på att bygga en satellit."

dramatiskt blir det inte, säger Paul Cannon.

- Vädret i rymden kan jämföras med vädret här på jorden. Ibland har vi dagar med blå himmel och vackert väder och ibland har vi grå himmel. Men då och då drabbas vi av en orkan. Rymdväder fungerar på liknande sätt - för det mesta handlar det om småstormar, men ibland inträffar väldigt stora rymdväderhändelser, som en supersolstorm. Och då måste vi vara förberedda. En supersolstorm ger oss på jorden bara 30 minuters förvarning.

**Den största uppmätta** solstormen inträffade 1859. Då uppstod norrsken långt ner mot ekvatorn, och världens telegrafnät fick svåra störningar. När nästa supersolstorm kommer att drabba oss är svårt att veta, men flera studier visar att det är troligt att de förekommer en gång per århundrade eller vartannat århundrade.

När en supersolstorm väl drabbar oss på jorden kan den få enorma konsekvenser för våra elnät, internet, satelliter, GPS-system, flygelektronik och möjligen också mobil kommunikation. En supersolstorm kommer sannolikt att göra högfrekvent radiokommunikation helt obrukbar under flera dagar.

Enligt Paul Cannon är våra satelliter mycket känsliga för stormarna. Redan innan radiokommunikationen slås ut skulle 10 procent av satelliterna uppleva avbrott.

- Avbrotten skulle vara allt från några timmar till dagar om vi drabbas av en supersolstorm.

Han betonar vikten av att ha ordentliga backup-system för att vara beredd när stormen kommer. De måste kunna sättas in om våra vanliga kommunikationssystem slås ut.

**Paul Cannon pratar** om rymdväder med stor inlevelse, det märks att han brinner för det han gör. Han har också varit intresserad av rymden sedan han var liten. Själv beskriver han sin barndom som en tid då StarTrek och Doctor Who var det häftigaste som fanns och likt många andra roade han sig med att bygga hemmasnickrade radioapparater. Men till skillnad från de flesta av kamraterna, svalnade inte Paul Cannons intresse. Efter att ha

doktorerat i fysik vid Southampton inriktade han sig också på teknik. Som ingenjör och fysiker blev han en värdefull resurs för brittiska försvarsministeriet. Där fick han i uppdrag att hitta lösningar till eventuella problem som rymdvädet orsakar.

- Rymdforskarna har länge varnat för att solstormar kan innebära stor risk för vår infrastruktur här på jorden, men en del ingenjörer har ansett att problemet har varit överdrivet. Eftersom jag har en fot i båda lägren kan jag balansera argumenten.

**Han menar att** solstormar potentiellt kan bli ett globalt problem. I Sverige och Storbritannien är vi emellertid relativt väl förberedda på extrema rymdväder.

- Vi har insett hur sårbar den gamla infrastrukturen är. I Storbritannien har vi ersatt gamla transformatorer med ny utrustning som är mer motståndskraftig mot rymdväder. Vi har också genomfört övningar som fokuserar på hur vi styr elnäten så att de är mindre sårbara. Det förutsätter att vi gör vad vi kan för att förutsäga uppkomsten av en solsuperstorm.

I Storbritannien har nu också The Met Office (motsvarigheten till SMHI) ansvaret att tillhandahålla operativa rymdväderprognoser och informera myndigheterna om extrema rymdväder.

- I Sverige och Storbritannien har vi varit medvetna och tittat på det här problemet i flera år. Det är viktigt att politiker och forskare fortsätter samarbeta för att försöka förutspå rymdvädet och vidta åtgärder för att minska konsekvenserna av en supersolstorm. I USA kan det bli mer problematiskt, eftersom de där inte har en enhetlig infrastruktur för energiförsörjning.

Paul Cannon är också oroad för utvecklingsländer som blir alltmer beroende av avancerad teknik.

- De har byggt upp avancerade system, men risken är att de inte har tillräckliga regleringar och backup-system. Det betyder att de riskerar att förlora elnät och internetjänster när en solstorm drabbar jorden.

Länder som har förberett sig har



## Vad är solstormar?

**Materia slungas ständigt** ut från solen, men under en solstorm intensifieras såväl partikelhastigheten som partikelmängden. Så kallade "supersolstormar" är ovanliga, men det är dem man ska se upp med. Partiklar från superstormar är mycket energirika och når jorden snabbare än partiklar från små stormar. Elektromagnetisk strålning intensifieras också utbrott av ultraviolett och röntgenstrålning. En supersolstorm kan ge negativa effekter på elektronik, elnät av satelliter, flygpassagerare, signaler från satellitnavigation, mobiltelefoner med mera. Forskare tror att supersolstormar inträffar en gång på hundra till tvåhundra år. Den största uppmätta supersolstormen inträffade 1859.

### Vad händer med vår elektronik?

**Elektronik påverkas av** supersolstormar - men i allmänhet inte elektronik som finns på marken. Branschpraxis, som bygger på en solstorm som inträffade 2003, är att upp till 10 procent av satelliterna kommer att uppleva avbrott varaktiga timmar till dagar till följd av en extrem väderhändelse, men det är osannolikt att dessa driftstörningar kommer att spridas jämnt, eftersom vissa satellitmönster och konstellationer skulle bli mer utsatta än andra



**”En supersolstorm ger oss på jorden bara 30 minuters förvarning.”**

sett till att ha mobilnät som är motståndskraftiga mot effekterna av en solsuperstorm.

- Men det kan bli problem i länder där näten är beroende av satellitnavigeringssystem.

Paul Cannon säger att en supersolstorm kommer att få konsekvenser på flera samhällsområden. Naturligtvis blir det ekonomiska konsekvenser om system ligger nere, men han påminner om att vi behöver våra avancerade el-, kommunikations- och navigations-system samt kommunikationssystem för transporter, vattensystem, kraftverk, oljeplattformar och inte minst för att ta hand om våra äldre och sjuka.

- Om vi inte utformar våra system ordentligt och bygger backup-system, finns det en risk att våra larm- och räddningstjänster inte fungerar när vi drabbas av en stor rymdväderhändelse. För att minska risken måste vi utveckla både instrument som varnar oss om en kommande storm och även tekniska system som är motståndskraftiga mot stormen. ■

# Glöm

*Äldre personer har länge varit en utsatt grupp vid bränder. När allt fler äldre bor kvar och vårdas hemma ökar kraven på brandskyddet. Individanpassat skydd är ett spår.*

Text: Tomas Nilsson • Foto: Bo Jansson/Getty images

## ●●● Gruppen personer över

65 år utgör drygt hälften av alla som omkommer i bränder. Anledningen är ofta äldres nedsatta förmåga att agera när branden har brutit ut. En annan förklaring är att allt fler i dag bor hemma med hemtjänstinsatser istället för att flytta till ett särskilt boende. Hemma förväntas äldre själva kunna ta sig ut vid en brand, till skillnad från de som bor på ett äldreboende.

Malin Vestin är brandingenjör på Myndigheten för samhällsskydd och beredskap, MSB, och är involverad i arbetsgruppen Brandsäker bostad för alla. Gruppen – som består av representanter från MSB, ett antal kommuner runt om i landet, Socialstyrelsen, Räddningstjänsten Syd samt Brandskyddsföreningen – har tagit fram en vägledning riktad till kommuner i syfte att minska brandrisken bland äldre.

– Vanligtvis är det räddningstjänsten som arbetar med brandskyddet, men vi har försökt tänka om och utarbetat en vägledning. Den vänder sig till de delar av kommunerna som bedriver hemvård bland äldre – till exempel hemtjänstpersonal, säger Malin Vestin.

Enligt vägledningen kan

## Våga ringa

Många äldre drar sig för att ringa 112 eftersom de tror att besvären är övergående och därför inte vill ringa på hjälp i onödan. Istället ringer man anhöriga, ibland i andra delar av landet, vilket kan leda till fördröjning vid behov av akut hjälp. På [www.sosalarm.se/aldre](http://www.sosalarm.se/aldre) kan du läsa mer och ladda ner material.

”En brandvarnare hjälper inte om inte personen har förmåga att agera ...”

Malin Vestin

# inte plattan

vårdpersonalen göra en riskinventering och på så sätt identifiera om det är någon som behöver extra brandskydd. Exempelvis kan personalen vara uppmärksam på riskmoment som att någon ofta glömmet stänga av spisen, om det finns brännmärken på möbler eller om det ligger brännbart material intill spisen.

Vårdpersonalen kan dela ut information om brandskydd och kommunen kan – om den enskilda individen accepterar – erbjuda hjälpmedel för ökat brandskydd.

– Det finns en rad tekniska åtgärder för att minska brandrisken. Om personen till exempel ofta glömmet plattan på med en kastrull på spisen kan man installera en spisvakt. För detta finns ett särskilt bostadsanpassningsbidrag som kommunen kan bevilja, men det bygger på att det är brukaren som ansöker om det, säger Malin Vestin.

**Tanken är inte** att alla ska ha exakt likadant brandskydd. Snarare ska säkerheten individanpassas. Utöver spisvakt kan kommunen installera en mobil sprinkler i bostaden som aktiveras av en branddetektor och sprutar ut vattendimma för att dämpa eller släcka en brand. Detta är dock en kostsam metod som dessutom kräver underhåll, enligt Malin Vestin.

– Kostnaden är definitivt en utmaning, men om kommunen köpte in ett antal sprinklar skulle dessa kanske kunna användas där det finns behov och sedan flyttas vidare till nästa lägenhet, säger hon.

En annan åtgärd är att koppla brandvarnare till trygghetslarm

**PERSONER ÖVER 65 ÅR ÄR EXTRA UTSATTA VID BRÄNDER:** Mellan 1999 och 2012 omkom 1548 personer i bränder. Av dessa var 703 personer över 65 år.

Källa: MSB.

eller någon annan form av hjälporganisation. Motsvarande teknik används redan på särskilda boenden. Äldre som bor hemma har dessvärre ofta bara en vanlig brandvarnare som piper vid rökbildning, vilket sällan är tillräckligt.

– Att det piper från en brandvarnare hjälper inte om inte personen har förmåga att agera och utrymma sig själv, säger Malin Vestin.

**Vad har ni fått för reaktioner från äldre?**

– Responserna har varit positiva. Många vill veta mer om brandskydd och är intresserade av lämpliga åtgärder. Sedan finns det de som

varken är intresserade eller vill ha några hjälpmedel. Deras självbestämmande och integritet måste vi acceptera, säger hon.

**Hur är skillnaderna i olika delar av landet när det gäller att möta problemet med brandsäkerhet bland äldre?**

– Min uppfattning är att det inte finns några skillnader runt om i landet. Det finns överallt ett behov av att höja medvetandet om brandskydd bland äldre och jag tror att vår nya vägledning kan göra det. För de äldre som själva kan påverka sitt brandskydd och kan agera i händelse av brand är information viktigt. ■



FOTO: JOHNÉR

## Peppar peppar ...

På FN:s internationella äldre dag, den 1 oktober, lyfter Mynigheten för samhällsskydd och beredskap, MSB, fram äldres säkerhet genom kampanjen ”Peppar, peppar...”.

Kampanjen fokuserar på frågor om hur vardagen för äldre kan bli säkrare och problematiken kring att äldre är mer olycks- och skadedrabbade än andra.

MSB bjuder in kommuner, landsting, myndigheter, pensionsorganisationer och frivilligorganisationer för att delta i kampanjen.

► Läs mer på [goo.gl/shvib1](http://goo.gl/shvib1)

# Snabbare på plats

MED HJÄLP AV ETT *tätare samarbete mellan SOS Alarm och Region Skåne, och ett smart kartverktyg minskas insatstiderna för ambulans i Nordvästskåne.*

Text: Lars Österlind • Foto: Carl Robert Jonzon, Tobias Ohls och Falck

●●● **På två år** har antalet prio 1-larm ökat med 30 procent i Skåne. Samtidigt har SOS Alarm fått ned tiden med 30 sekunder från det att samtalet kommer in till 112 till att Region Skånes ambulans får uppdraget. Det beror på flera faktorer, bland annat ändrade arbetssätt.

– SOS-operatören har vid fara för liv möjlighet att prioritera ärendet själv. Ambulansdirigenten, som skickar uppdrag till ambulanser, får direkt medlysning och kan skicka ut ambulans utan fördröjning. Den andra anledningen är att dirigenterna nu utför många arbetsmoment i kartan, förklarar Susanne Renard, gruppchef dirigering på SOS Alarm.

**Region Skåne och SOS Alarm** har jobbat med en kartbaserad beredskapsfunktion sedan december 2013. Funktionen räknar ut beredskapsläget för ett givet geografiskt område. Kalkylen baseras på befolkningsstatistik och uppskattade körtider för de närmaste ambulanserna. Med hjälp av färger markeras på kartan var beredskapen är tillfredsställande och var den kan behöva förstärkas.

– Kartan gör läget mer överskådligt vilket gör att vi kan placera ut bilarna på ett bättre sätt, säger Susanne Renard.

**Kravet från huvudmannen**, Region Skånes Prehospitla Enhet, är att 90 procent av alla medborgare ska kunna nås inom 20 minuter på ett prio 1-uppdrag.

– Nittioprocentmålet är min utgångspunkt när jag pratar med mina dirigenter. Sedan vi införde beredskapsmodulen och fick en ökad samverkan med Region Skåne ser vi tydliga förbättringar på insatstiderna, och dialogen och arbetet fortsätter, säger Susanne Renard.

En tredje anledning till de förbättrade tiderna är just det goda samarbetet mellan SOS Alarm och Region Skåne, som sköter ambulanstransporterna i Nordvästskåne. Dialogen är tät och iderik.

– I början på 2014 såg vi att våra insatstider sköt i höjden. Det visade sig att när vår bil i exempelvis Förslov fick uppdrag och körde till Helsingborg fyllde SOS Alarm inte automatiskt på med en annan bil. När sedan nästa larm kom på Bjäre-



*Region Skånes mål är att 90 procent av medborgarna ska nås med ambulans inom 20 minuter.*



## Många ändringar förbättrar insattiderna

- + Beredskapsmodulen i SOS Alarms karta ger en bättre överblick, vilket gör att det går snabbare att dirigera om bilar till områden med dålig ambulanstäckning.
- + Genom att utföra de flesta arbetsmoment i beredskapsmodulen, och inte jobba i flera system, sparar ambulansdirigenterna tid.
- + SOS-operatören kan vid fara för liv prioritera åtgärd själv.
- + Ökad dialog mellan SOS Alarm och ambulansentreprenören ger nya idéer till förbättringar och en bättre förståelse för varandras verksamhet.
- + Avtalet med huvudmannen är mer flexibelt, vilket gör det lättare för ambulansentreprenören att optimera bilarnas position.



---

## ”Vi får en större förståelse för varandras arbete.”

Mikael Sten, Region Skåne

---

halvön låg vi efter med tio minuter från start, berättar Mikael Sten, områdeschef för pre- och intrahospital akutsjukvård på Region Skåne.

**SOS Alarm och** Region Skåne tittade på ärendet gemensamt och kom fram till att så fort en enbilstation får ett uppdrag ska en ny bil placeras i området.

– Det gör att vi får betydligt bättre insattider, säger Mikael Sten.

Arbetsplatsträffar arrangeras där både SOS Alarm och Region Skåne deltar, vilket stärker samarbetet.

– Vi får en större förståelse för varandras arbete. Exempelvis fick vi veta att nästan hälften av samtalerna inte hör hemma hos 112, vilket var en bra väckarklocka. Då insåg vi vidden av SOS Alarms arbete.

Den interna dialogen i båda organisationerna är också viktig i arbetet med insattiderna, liksom med andra parter.

– Vi planerar besök på alla vårdcentraler för att stärka samarbetet med dem. På sikt ska vi kunna lämna patienter, som enligt vår bedömning är primärvårdspatienter, direkt till en vårdcentral istället för att köra dem till en akutmottagning, säger Mikael Sten.

Även förbättringar i avtalet bidrar till ökad flexibilitet och att insattiderna kan trimmas.

– Tidigare bestämde huvudmannen var bilarna ska stå. Nu kan vi lättare flytta dem om vi ser att vi har dålig ambulanstäckning i ett visst område, säger Mikael Sten. ■

# Viktigt meddelande i din telefon

När krisen är ett faktum är det ofta brådskande att få ut information till allmänheten inom ett begränsat område. Med sms kan fler nås med budskapet snabbare än med bara radio, tv och ljudsändare utomhus. Nu har tekniken testats för första gången.

Text: Eriq Agélii • Illustration: Kjell Thorsson

## ●●● Den lilla bruksorten

Torpshammar ligger i Ånge kommun, där Gimån rinner ut i Ljungandalen, 55 kilometer väster om Sundsvall. Som i andra många orter nära älvarna har byborna i Torpshammar bittra erfarenheter av vad framforsande vattenmassor kan åstadkomma. Men historiens över svämningar är ingenting mot vad som skulle kunna ske om den stora Grönstadammen, tre kilometer upp i Gimån, skulle brista. Länsstyrelsens riskhanteringskarta visar att större delen av Torpshammar skulle hamna under vatten om det otroliga ändå skulle hända.

Medelpads räddningstjänstförbund, Ånge kommun och vattenkraftsindustrin har tidigare efterlyst en funktion för att kunna larma invånarna via telefon vid risk för dammbrott. Detta begränsas av lag om elektronisk kommunikation, som inte tillåter mass-sms utan mottagarnas medgivande. Detta gäller även vid en akut kris.

– Teknikutvecklingen har gått snabbare än vad lagstiftningen har gjort. Många går omkring med mobiler och det är smart om samhället utnyttjar den resursen att nå medborgare vid en kritisk situation,

säger Johanna Hillgren, krisberedskapssamordnare vid Medelpads räddningstjänstförbund.

– Ett dammbrott kommer snabbt och det är stora områden som riskerar att bli översvämmade. Det var därför dammägarna ville titta på hur man kan varna allmänheten.

Exakt hur lång tid man skulle ha på sig vid ett dammbrott är en sekretessbelagd uppgift.

**När regeringen 2013** gav SOS Alarm i uppdrag att ta fram ett nytt nationellt system som ska komplettera samhällets varningssystem var

**”Det är smart om samhället utnyttjar den resursen att nå medborgare ...”**

Torpshammar en lämplig ort för test. Orten har inga ljudsändare för utomhusbruk och ligger avlägset i kommunen.

Elever vid AWPE-gymnasiet i Torpshammar och övriga invånare bjöds in att delta i testet med ett fingerat viktigt meddelande till allmän-

heten, VMA, via sms i mobil och röstmeddelande till fast telefoni.

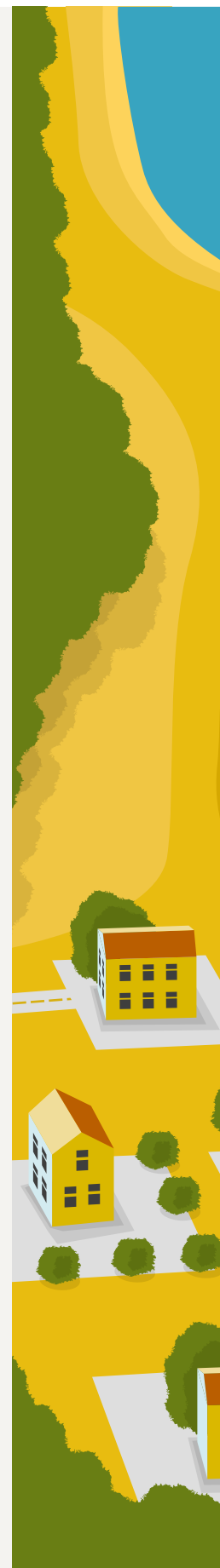
Intresset bland invånarna att vara med i testet var stort och den 11 mars skickades sms och förinspelade röstmeddelanden ut i Torpshammar. Sms:en gick ut på mindre än en minut. Röstmeddelandena till fasta telefoner tog cirka en kvart.

– Det kommer att bli en jättebra grej, att räddningsledare kan rita en ring på kartan, och säga att i det här området vill jag få ut det här meddelandet, säger Johanna Hillgren.

Hon ser visserligen en risk i att en del abonnenter inte kommer att svara på samtal eller öppna sms från avsändare som de inte känner igen. Och mobiltäckningen är inte fullständig överallt.

– Det blir svårt att få till något fullständigt täckande. Men som komplement till radio och tv är det är bättre än ingenting. Folk får andra mediavanor. Ungdomar lyssnar inte lika mycket på radio. Att komma åt dem med sms är inte dumt.

AWPE-gymnasiet ska göra en utvärdering bland befolkningen av hur de upplevde att få ett meddelande. De invånare som har intervjuats hittills har varit positiva, enligt Johanna Hillgren. ■







**27 februari 2014:** Ånge kommun bjuder in invånarna i Torps-hammarområdet att delta i VMA-testet.



**11 mars 19.00:** Röstmeddelande skickas till 593 fasta telefoner via 20 linjer och 220 sms till mobiler. 213 sms når fram på en minut.



**11 mars 19.15:** Samtliga 593 röstmeddelanden har skickats ut. Ungefär hälften av abonnenterna lyfte på luren och lyssnade på meddelandet.

”Risken är minimal.  
Jag paddlar alltid nära land.”



När något oväntat händer till havs kan det väldigt fort bli väldigt fel. I en kanot eller kajak är du dessutom nära vattnet och har inte så stora marginaler. Just därför är det extra viktigt att snabbt kunna få hjälp.

Bara en så enkel sak som att ha mobilen i ett vattentätt fodral, gör att du kan larma om du skulle hamna i vattnet. Om du dessutom är medlem i Sjöräddnings-sällskapet ingår vår förebyggande utryckning

för hela familjen. Den innebär att vi kommer och hjälper till när det behövs, långt innan det blir någon akut fara för livet.

Vi är den enda organisationen i Sverige som är helt inriktad på sjöräddning. Att rädda liv är vår viktigaste uppgift. Och vi gör det ideellt, utan bidrag från staten. Tack vare 2000 välutbildade frivilliga sjöräddare kan vi ha jour dygnet runt längs hela svenska kusten och i de stora sjöarna.

Men för att kunna fortsätta behöver vi ditt stöd. Ge ett bidrag eller bli medlem på [sjoraddning.se](http://sjoraddning.se). Där kan du också klicka dig vidare till vår medlemsshop och köpa säkerhetsutrustning som vattentäta mobilfodral. Eller ring 077-579 00 90 och prata med oss.

Frivilliga sjöräddare sedan 1907.



**SJÖRÄDDNINGSSÄLLSKAPET**

**SOS Alarms kundsupport svarar på många frågor från allmänheten och kunder. Här presenterar vi några ur skörden. Har du en fråga till kundsupporten? Gå in på [sosalarm.se/kontakt](http://sosalarm.se/kontakt)**

## Rosor till de som larmade

*Jag vill framföra tack till de som hjälpte mig att larma 112, hur gör jag?*

**John**

**Vi har tyvärr** väldigt svårt att hjälpa till med att framföra sådana tack, även om syftet förstås är gott. Ett bra sätt att tacka är att skriva en insändare, av typen Dagens ros i dagstidningen, där man berättar om händelsen och tackar. Förhoppningsvis når man både den som hjälpte och kan säkert också ge många andra människor inspiration att hjälpa till i nödlägen.



## Har ni alla adresser?

*Finns det adresser som ni inte har i SOS Alarms kartor?*

**Erland**

**Vi ska ha alla** gatu- och belägenhetsadresser i SOS Alarms digitala karta. Vi får regelbundna uppdateringar från Lantmäteriet som levererar våra kartunderlag.



## Vad är ett medicinskt specialistcenter?

*Jag har läst att SOS Alarm har speciella medicinska specialistcentra. Vad betyder det?*

**Mia**

**SOS Alarm har** fyra medicinska specialistcentra som är samlokaliserade med SOS-centralerna i Malmö, Göteborg, Stockholm och Östersund. De svarar för samtliga 14 SOS-centraler och är bemannade med utbildade SOS-sjuksköterskor. Deras funktion är att på ett enhetligt och kvalitetssäkrat sätt bedöma hjälpsökandes vårdbehov och larma ut rätt resurser.



## Informera barnen

*Min dotters förskoleklass ska ha ett 112-tema under några veckor. Kan någon från SOS Alarm komma ut och prata lite med barnen?*

**Eva**

**Vilket bra initiativ** av förskolan! Det är viktigt att barn tidigt får lära sig om hur och när de ska ringa 112. Tyvärr har vi ingen möjlighet att komma på besök. Däremot tipsar vi gärna om våra sagor och vårt övriga material som är framtaget för att informera barn i yngre åldrar. Mer om våra sagor hittar du på [sosalarm.se/sagor](http://sosalarm.se/sagor). Ibland har även våra SOS-centraler öppet hus så håll utkik lokalt hos dig. I många kommuner åker räddningstjänsten ut och informerar i skolor och förskolor.



## Nytänkande efter vågen

När tsunamin svepte in över kusterna i Sydostasien 26 december 2004 gick chockvågorna långt in i de svenska regeringskorridorerna. Det fanns mycket begränsad beredskap och rutin för hur en stor katastrof skulle hanteras.

**Tsunamin förändrade** svensk krisberedskap och i efterdyningarna fick SOS Alarm en ny roll inom krishanteringen. Sedan 2009 finns alltid en krisberedskapsoperatör, KBX, i tjänst på SOS Alarm. Dygnet runt skannar KBX av händelser i landet samt ärenden som kommer in via 112, allt för att upptäcka om något utöver det vanliga sker och om det behövs, larma berörda myndigheter.

Omvärldsbevakningen sträcker sig även utomlands.

– Tsunamin visade på ett tillkortakommande

för helheten och tvingade regeringen att fatta beslut och se till att alla viktiga myndigheter åtminstone hade beredskap dygnet runt och att själva inrätta ett kriskansli. Men det tog tid, säger Ulf Strandberg på SOS Alarm.

– Helt klart har vi tagit ett jättekiv från den situation som rådde 2004 och i teorin har vi ett bra system, men det har ännu inte satts på prov.

*Luciano Butti på resterna av vad som före tsunamin var hans restaurang i Kho Phi Phi i Thailand. Katastrofen ändrade synen på krisberedskapen i Sverige.*

Text: Susanna Lindgren

Foto: Richard Vogel/TT Nyhetsbyrån